

n°01
Février/mars 2026

Une gazette de quartier
participative
et évolutive



Le Grand Parc Se Raconte



Crédit : Mairie de Bordeaux

La Fourmilière, une équipe au service des habitants du quartier du Grand Parc et leurs voisins, tout au long de l'année.

Entretien p 4

Lecture p 13

Carte Blanche p 6

Vie Pratique p 15

Agenda du quartier p 8

Culture & Jeux p 17



En guise d'introduction

Activités de la Fourmilière

À travers la gazette « **Le Grand Parc Se Raconte** », C'est la **Fourmilière** qui est à l'œuvre, mais pas que...

Qu'est-ce que la Fourmilière ? C'est l'outil de mise en œuvre de l'expérimentation Territoire Zéro Chômeur Longue Durée (TZCLD) au Grand Parc, à Bordeaux.

La Fourmilière est une Entreprise à But d'Emploi (EBE), structure qui crée des emplois utiles et nouveaux, adaptés aux besoins du quartier et de ses habitants, par le biais de trois pôles d'activité.



Le Comptoir est un nouveau lieu de convivialité inter-générationnelle et de ressources (aide aux démarches, lutte contre l'isolement...) Il est accessible à tous.



Les Ateliers sont dédiés à l'économie circulaire et au réemploi (confection textile, travail du bois, coups de main bricolage...)



La Pépinière est une ferme urbaine et pédagogique au cœur du quartier (culture de plantes, compostage...). Son terrain d'action se situe du côté du Centre Social.



Adresse du Comptoir : 38, rue Robert Schuman, 33300 Bordeaux

Téléphone de l'accueil du Comptoir : +33 05 33 89 12 13

Mail : accueil@ebe-lafourmiliere.fr

Site : www.ebe-lafourmiliere.fr

Les Ateliers : Centre commercial du GP

Activités de la Fourmilière

Une petite rétrospective de l'année 2025

La Fourmilière (co-)organise une large gamme d'actions, tout au long de l'année, en direction des habitants du quartier : de l'aide administrative aux coups de main bricolage à domicile, en passant par des animations plus ponctuelles mais essentielles, comme le **Noël solidaire** ou le **Carnaval du Grand Parc**.



Autour de Noël 2025 :

de nombreux enfants du quartier et leurs parents ont bénéficié de nos animations. Tout le monde était content. Même le père Noël participait à la création de couronnes végétales.

L'inauguration officielle de l'EBE a eu lieu le 27 mai 2025. L'occasion pour nous de présenter nos actions devant un public important, parmi lequel se trouvait le maire de Bordeaux, Pierre Hurmic, un fort soutien du projet.



L'inauguration a permis à de très nombreuses personnes de se familiariser avec notre activité de **compostage**, assurée par la Pépinière, ou bien encore avec un moyen de transport adapté aux personnes à mobilité réduite : le confortable **Vélo-chat**.

Entretien

Dans ce numéro, nous interviewons Claudette, que beaucoup d'entre nous connaissent bien pour son engagement social.

Bonjour Claudette. Peux-tu te présenter en quelques mots ?

Je m'appelle Claudette, j'ai 79 ans, et je suis sur le Grand Parc depuis juillet 77. Bien sûr, maintenant je suis à la retraite. Et je suis venue habiter le Grand Parc parce que mon travail était dans ce secteur.

Qu'est-ce qui t'a amenée à avoir cette activité sociale au Grand Parc ?

La vie sociale, c'était au conseil des parents d'élèves, dans un premier temps. J'ai pris ma retraite en 2008. Je suis restée un peu chez moi, mais ça n'allait pas. Une amie m'a dit "Viens au Centre Social (CS).



"J'adore les chiffres..."

Tu verras. Le mardi après-midi, c'est vraiment intéressant, on se retrouve, on fait des activités". Puis, elle m'a dit "Tu devrais venir au conseil d'administration (CA), c'est très intéressant". "Bon, j'ai dit, pourquoi pas". Donc je suis entrée au CA. Après, on m'a dit "Ah oui, mais il y aurait besoin d'une trésorière au bureau". J'ai répondu "Bon, allez, j'adore les chiffres". Voilà comment je suis rentrée et que je suis toujours trésorière au Centre Social.

Tu en es où de ton engagement aujourd'hui ?

Je me suis impliquée au Conseil Citoyen et j'y suis encore aujourd'hui, avec quatre autres bénévoles. Je me suis impliquée à Local'Attitude. Je suis toujours impliquée dans le Lien le Livre et le GPeM (structure qui organise les festivités de Noël, le repas de quartier, les vide-greniers). Sinon, j'ai fait partie du groupement qui a œuvré à la réouverture de la Salle des Fêtes. En plus, je participe à l'organisation du Ciné-Club, qui a lieu un dimanche par mois, à la Salle des Fêtes.

Entretien

Quel sens donnes-tu à ton engagement social ?

Pour être honnête. C'est bon pour moi. J'ai eu quelques problèmes dans ma vie. J'ai besoin de m'occuper. Et pendant ce temps-là, je ne pense à rien de personnel. Je pense aux autres. Et puis, il y a les rencontres que l'on fait, qui sont tellement intéressantes. Tu apprends tout le temps quelque chose. Moi, c'est ça aussi qui me plaît. Et puis, je suis contente quand on me dit que ce que je fais c'est bien. Voilà. On me dit un petit merci. C'est gratifiant.

" Il y avait le Toro del Fuego "

Toi qui habites le quartier depuis 1977, comment était la vie ici, à ton arrivée ?

Pour moi, le Grand Parc, c'était un petit village. Il y avait la fête, un peu comme on dit, au village, je crois, puisque là où il y a les jeux maintenant, il y avait un manège, il y avait quelques petits trucs, il y avait des majorettes qui venaient, et il y avait le Toro del Fuego. On sentait qu'il y avait vraiment une communion. Oui, vraiment. On était toujours bien reçu là où on allait.

Quelles sont tes envies quant à ton engagement ?

J'ai quelques petits problèmes médicaux. Ma fille et ma petite fille me disent "Maintenant, t'en fais trop". Je ne prends plus de nouvelles activités. Certaines réunions impliquent d'aller jusqu'à Mériadeck. La mairie, c'est un peu loin. Je lève le pied là-dessus. Quand c'est dans la journée, oui. Et puis, j'accompagne souvent le directeur du CS à des réunions. C'est important, ça, pour les partenaires. Très important. Puis c'est intéressant. Au moins, tu sais ce qui se passe, ce qui est envisagé, tout ça, quoi.

Carte blanche

Dans chaque numéro de la gazette, nous pouvons présenter des textes d'habitants du Grand Parc sur des sujets divers, qui leur tiennent à cœur.

Olivier nous parle de son entrée dans l'expérimentation girondine de la Sécurité Sociale de l'Alimentation (SSA).

Bénévole à Local'Attitude, l'épicerie solidaire et participative du quartier, j'étais sensibilisé à la problématique de l'accès à une alimentation saine et de qualité. Quand j'ai entendu parler, il y a plus d'un an, d'une réunion d'information sur l'expérimentation girondine de la SSA, je voulais forcément en être. Après avoir laissé mes coordonnées, j'ai eu la chance d'être tiré au sort pour y participer.

La Sécurité Sociale de l'alimentation (SSA) ... C'est quoi ?

ELLE REPOSE SUR TROIS PILIERS

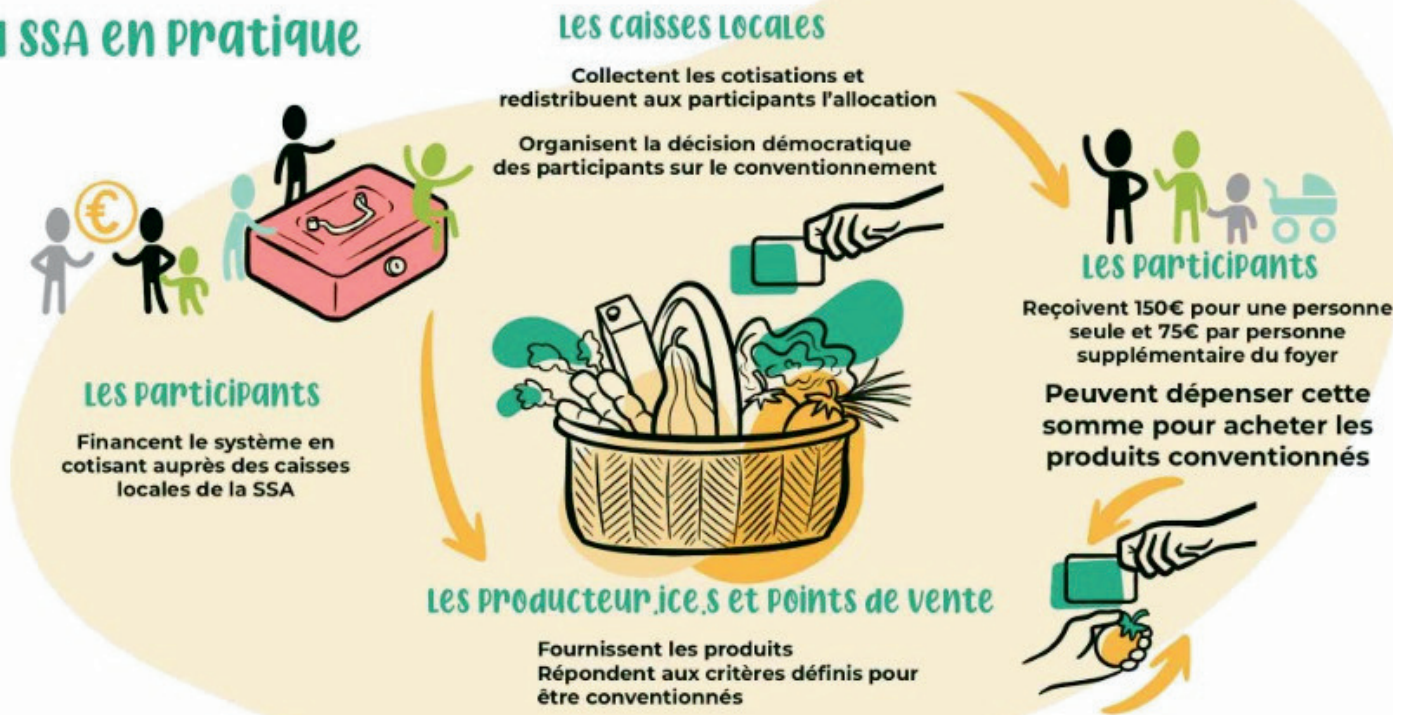


La dimension participative et démocratique du projet m'a beaucoup marqué. Dans les faits, chacune des quatre caisses locales devait, dans un premier temps, conventionner des producteurs et des lieux de vente où dépenser la monnaie alimentaire virtuelle reçue en contrepartie de nos cotisations.

Carte blanche

La dimension nationale est aussi un aspect très intéressant de l'expérimentation. Les rencontres avec les autres projets permettent de voir des façons différentes de mettre en place et de financer les caisses, avec toujours une forte envie de démocratie participative.

La SSA en pratique



Un bilan de la première année d'expérimentation a eu lieu à la Fabrique Pola, les 26 et 27 novembre 2025. Les participants ayant souhaité poursuivre l'aventure, malgré une révision à la baisse des financements, celle-ci se poursuit toujours. Ainsi, je peux encore utiliser l'équivalent de 100 € en monnaie virtuelle pour faire des courses dans les lieux conventionnés pour favoriser : produits locaux, circuits courts, bio, agriculture paysanne...

Nous espérons pouvoir créer prochainement un nouveau droit, en garantissant une somme d'argent exclusivement dédiée à l'alimentation.

Lien vers la SSA : securite-sociale-alimentation.org

L'agenda du quartier

La gazette de la Fournilière s'appuie sur un ensemble de structures et d'associations dans le quartier du Grand Parc. **Cette section de la gazette est réservée aux actualités de ces structures, leurs événements marquants pour la période concernée par le numéro en cours.**

Les infos citoyennes

Les prochaines **élections municipales** se déroulent les **15 et 22 mars 2026**. C'est un moment important de la vie citoyenne. Ces élections permettent aussi d'élire les conseillers métropolitains.

Pour voter à ces élections, il fallait s'inscrire sur les listes électorales au plus tard le 6 février 2026. **Ce délai est reporté au 5 mars 2026 si vous êtes dans l'une des situations suivantes :** jeune de 18 ans n'ayant pas fait le recensement citoyen, déménagement récent, acquisition récente de la nationalité française, droit de vote récemment recouvré.

Pour plus d'informations : www.service-public.gouv.fr

La Maison du projet du Grand-Parc est un lieu d'animation et d'échange, elle accueille les usagères et les usagers du coin, qui souhaitent s'informer sur le Projet de Renouvellement Urbain (PRU) ou s'investir dans l'évolution de leur quartier. C'est au Centre commercial Europe.

36 rue Louis Geandreau, 33000 Bordeaux
Contact : a.carvalho@bordeaux-metropole.fr

L'agenda du quartier

Vie de quartier

Les **échoppes seniors**, lieux dédiés au bien-être des aînés, sont des espaces conviviaux proposant loisirs, ateliers et restauration pour favoriser le lien social et une vie active au quotidien.

Il y a une échoppe au Grand Parc (Maryse Bastié) qui est ouverte tous les jours, y compris en restauration (les prix des repas sont conditionnés par les ressources des bénéficiaires).

Échoppe seniors Maryse Bastié
16 rue Maryse Bastié, 33000 Bordeaux
Tél 05 56 63 31 32

Salle des Fêtes Bordeaux Grand Parc

La Salle des Fêtes lance un **Comité des Seniors**. C'est un **rendez-vous mensuel** destiné aux seniors du quartier, à raison d'un vendredi par mois (prochain rendez-vous le **vendredi 20 février à 14h**). Ce temps de convivialité proposera des rencontres, des ateliers, des visites et la possibilité d'assister à des répétitions.



Grâce au **Vélo-chat**, la Fourmilière peut aider les personnes en mobilité réduite à y aller (renseignements : [05 33 89 12 13](tel:0533891213)).

Pour s'inscrire par mail : l.chancelle@mairie-bordeaux.fr

Sinon, plus d'infos au [05 33 89 46 03](tel:0533894603) (n° de la Salle des Fêtes).

L'agenda du quartier



La Salle des Fêtes Bordeaux Grand Parc va aussi proposer un concert-rencontre autour du **Concerto pour violon n°2 Opus 64 de Felix Mendelssohn**. Il sera interprété par l'Orchestre National de Bordeaux Aquitaine. La représentation aura lieu le **vendredi 27 février à 19h30**.

Une place au tarif guichet = une place offerte à une personne accompagnante, détentrice du **Pass Senior** ou de la Carte jeune. Les réservations se font sur le site opera-bordeaux.com ou bien sur place, le soir du concert. Pour plus de renseignements :

05 33 89 46 03 (n° de la Salle des fêtes)

Le Pass Senior permet aux personnes de **plus de 60 ans** d'accéder à des loisirs, à la culture, aux services et à des bons plans toute l'année. Pour l'obtenir, il faut habiter Bordeaux. Une fois la démarche faite, vous pourrez aller à la mairie du quartier (place de l'Europe) ou bien à la Salle des fêtes pour retirer le pass. Pour la démarche, il vous faudra les documents suivants :

- Une pièce d'identité
- Un justificatif de domicile datant de moins de trois mois

Vous pouvez vous inscrire en ligne sur le site de la Mairie de Bordeaux : www.bordeaux.fr. Vous pouvez aussi vous renseigner à l'échoppe seniors Maryse Bastié. Sinon vous contactez le numéro suivant : **0800 625 885, choix 3**.

L'agenda du quartier

Bibliothèque du Grand Parc

Le **samedi 28 février**, la bibliothèque propose la **Journée Langue maternelle paternelle**, en partenariat avec la Fourmilière, et avec la compagnie Carole & Oliver. Elle se déclinera en quatre temps.

10h à 12h au **Comptoir** de la Fourmilière : jeux linguistiques, échanges d'expériences personnelles en cercle de parole.

12h à 14h buffet participatif interculturel, au **Comptoir**.

14h à la **bibliothèque** : un atelier "**Voyage en langue et en objets**". À partir d'une valise d'objets, les participants en choisissent un qui leur rappelle un voyage. On donne ensuite un titre à ce voyage. Puis étape après étape, on le raconte **dans la langue de son choix**, traduit ou pas. Chacun choisit ainsi de se raconter à travers l'objet.

L'atelier dure 1h30 à 2h. Il est tout public (à partir de 8 ans). Il se fait sur inscription auprès de la bibliothèque : **05 56 50 28 35**



Extrait du spectacle "Our South Africa"

16h00 : un spectacle : "**Notre Afrique du Sud / Our South Africa**" (carnet de voyage et de vivre ensemble) est un spectacle jeune public/familial de théâtre d'objet **multilingue** qui vous amène à la découverte de l'Afrique du Sud. Le spectacle est mi road-trip mi documentaire.

Bibliothèque du Grand Parc
34, rue Pierre Trébod, 33300 Bordeaux

L'agenda du quartier



Le Petit PARC

Le mélange des gens

Café cantine engagé, chaleureux et participatif, Le Petit Parc est surtout un lieu de rencontre qui a ouvert ses portes au Grand Parc en 2022 et qui promeut la solidarité et le bien vivre ensemble.

C'est un endroit où l'on vient chercher les bonnes recettes pour se mélanger dans un esprit de rébellion joyeuse.

Au Petit Parc, venez pour manger des bons petits plats, faire du bénévolat ou bien encore profiter d'un temps de conversation en français, du mentorat scolaire et beaucoup d'autres choses. A très bientôt pour passer un bon moment ensemble.

Les vendredi BIENVENUE !

17h à 22h les 27 février et 27 mars

Une fois par mois, venez comme vous êtes pour rencontrer d'autres habitantes et habitants du quartier. Accueil et informations pour les nouveaux arrivants dans le quartier + animations pour les enfants et les adultes (jeux, musique, etc.) + boisson de bienvenue + restauration sur place.

Sur inscription auprès du Petit Parc : par mail coucou@lepetitparc.fr ou par téléphone **05 54 51 47 62**.



39 cours de Luze – en face de la piscine du Grand Parc

Lecture

Sur la route n°1

Par Alexandre G.

Sur un coup de tête, nous quittâmes Bordeaux.
Nous roulions au volant d'une belle trois cent un.
Nous partions le deux août, en chemin vers Porto.
Nous avons bien prié auprès de tous les saints.
Mille six cents kilomètres pour rejoindre Rabat,
But ultime de not' course, si loin, là-bas, là-bas.
Nous prîmes l'autoroute dix, direction pays basque.
Nous nous attendions à vivre plein de frasques,
Quelque aventure étrange sur notre long chemin.
Pourtant, de bout en bout, tout se passa très bien.

Nous suivions la côte Donostia-Bilbao,
Avant de rejoindre la grande ville de Porto.

Nous visitâmes ensuite un autre Portugal
Certains jours nous faisons un repas si frugal,
Mais d'autres jours c'était carrément Byzance,
Nous nous abreuvions à la corne d'abondance.

Au milieu de forêts de vieux chênes lièges
Nous roulions bien assis dans le fond de nos sièges.

Puis, ce fut Nazaré et la belle Lisbonne,
Plage de la Fabrica, où l'eau était si bonne.
Nous traversâmes Séville par quarante-trois degrés.

Lecture

Le temps d'une soirée nous fûmes de bon gré
Pris dans le tourbillon de la si folle danse
D'une immense foule complètement en transe.

Le lendemain était le grand jour décisif,
Au port d'Algésiras, nous prîmes un gros esquif.

Ainsi, près de deux heures, dura la traversée.

Je ne savais vraiment plus trop où regarder.

À main gauche je voyais l'Europe s'éloigner,

À main droite, déjà, l'Afrique se rapprocher.

Vint la ville de Tanger et son port incertain.

C'est du moins ce qu'en disent de très vieux écrivains.

Et même s'il avait plu, la ville, elle-même, me plut.

Pas de temps à perdre, en chemin vers not' but.

Elle se trouvait si loin, la route numéro un

Mon amie au volant, je rêvai plus ou moins

À ce long circuit du Déroit de Gibraltar.

Rêve de franchissement vers un monde différent,

Où les touristes d'avions voient passer un néant

Sous leurs yeux fatigués. Ils en ont un peu marre.

Et comme on avançait dans ces terres inconnues,
Sentir mon corps plus jeune et mon cœur mis à nu,

C'était sûrement un beau début de voyage

Qu'on devrait pouvoir faire à vraiment tous les âges.

Vie Pratique

Où l'on fait des Pancakes



Ingrédients

- 2 œufs
- 2 cuillères à soupe de sucre
- 1 sachet de sucre vanillé
- 7 cuillères à soupe de farine
- 1 sachet de levure chimique
- 1 verre à thé de lait (10 à 15 cl)
- 1 verre à thé d'huile de tournesol (10 à 15 cl)



Préparation (20 minutes)

Incorporer tous les ingrédients
tout simplement dans l'ordre ci-dessus.

Puis faire cuire dans une poêle, cinq ou six petits pancakes à la fois.

Illustrations Canva



Vie Pratique

adopteunchat.com

Vous avez adopté un chaton. Vous voulez le voir occupé pendant vos absences. **Pas de problème.**

Il faut déjà savoir qu'un chat normalement constitué dort et rêve environ treize à quinze heures par jour. Il en emploie deux à regarder le poisson rouge dans l'aquarium. Si l'on ajoute à cela le temps qu'il aura passé sur vos genoux à recevoir câlins et mots doux, il lui reste peu de temps libre. Existente alors divers moyens assez malins de le distraire pour pas cher.

Récupérez lacets, rubans, fils divers et variés pour accrocher d'autres éléments et/ou les attacher eux-mêmes aux barreaux bas d'une chaise pas trop bancale et pas trop légère (pour éviter les drames).



Votre chat ne peut s'empêcher d'aller fouiner dans les affaires de vos invités ? Créez un sac qui lui sera dédié (genre tote-bag en toile). Remplissez-le de petits trucs qui roulent (noisettes, balles de ping-pong), de bouts de ficelle ou de petites pelotes de laine. Bref, tout ce qui peut le soustraire à l'ennui. Effet garanti.



Il y aurait, en fait, mille et une choses à dire sur les chats et leur vie secrète. Mais d'autres l'ont fait beaucoup mieux que nous. Voyez, en exemple, ce poème de Charles Baudelaire simplement intitulé :

« le Chat ».

Les Jeux

Mots Croisés niveau 4 (difficile)

	1	2	3	4	5	6	7	8	9	10
1										
2										
3										
4										
5										
6										
7										
8										
9										
10										

Horizontal : **1** – Ancienne cressonnière (deux mots) **2** – espacé – joindra **3** – La langue des cités peut l’être – Travail d’un grand intérêt **4** – Personnage du roman “La nuit des temps” de René Barjavel – La vieille Russie **5** – Ornera – Un vieux film de Spielberg **6** – Il est très réfléchi – il en a la valeur **7** – Allemagne – possessifs – Bière à la mode **8** – C’est donner la préférence à la famille (Pluriel) **9** – Déesse grecque – Elle le posséda **10** – vins de Champagne – Vin d’Italie.

Vertical : **1** – Des points d’arrêt – Dans tous les sens **2** – Elles se sont faites **3** – Une façon de jouer – Des morceaux de pâté **4** – Pays montagneux – Conservateur Anglais **5** – Ils ont perdu la boule **6** – Inflammation de la plèvre **7** – Mammifère paresseux – Rien à dire **8** – On peut s’y emmêler – Un journal anglais **9** – Ma petite entreprise ne la connaît pas – S’il le veut **10** – Argent symbolique – Une deuxième dose de ce vin d’Italie qu’on a déjà bu (avec modération).

Les Jeux



Illustrations Canva



Les Patates

Un exercice arithmétique

Vous connaissez peut-être ce vieux film de 1969, réalisé par Claude Autant-Lara, avec Pierre Perret dans le rôle principal. Le film s'intitulait "**Les Patates**". C'était une histoire de petite résistance franchouillarde contre l'envahisseur en 1940. Pierre Perret plantait un grand carré de pommes de terre pour nourrir sa famille. Toute une série de péripéties en découlait. Le petit exercice d'arithmétique que nous vous proposons en est inspiré.

Pierrot dispose d'un terrain carré d'environ 0.015 hectares. Sachant qu'il peut planter 9 pieds de pommes de terre par mètre carré combien de plants doit-il prévoir ?

Chaque pied produit en moyenne 2,1 kilogrammes de patates. **Combien de tonnes peut-il espérer récolter ?** Sachant que le mildiou va lui en pourrir 30% et que les envahisseurs vont grappiller deux pieds par mètre carré le long de la clôture sur une largeur d'un mètre, en glissant leurs bras entre les planches de ladite barrière qui a été franchement mal construite. **Que lui reste-t-il au final ?**

À vos calculettes pour cet exercice pas si facile.

Solutions des Jeux

I	T	S	A		S	V	A		S	
T	U	E		E	E	R	T	S	A	
S	E	M	S	I	T	O	P	E	N	
A	P	I		S	E	T		E	D	
		T	S	E	T		E	S		
T	E		A	R	E	L	G	I	S	
	S	S	R	U		A	E	L	E	
G	I	T		E	E	P	P	A	R	
A	R	E	I	L		E	R	E	A	
	C	R	A	P	D	N	A	R	G	

Solution pour les "Patates" de Pierrot

Le terrain est carré. Ses côtés font environ **12.25m**

Pierrot a planté **1350** pieds

Il peut espérer récolter un maximum de **2,835** tonnes de patates

Le mildiou réduit cette quantité à environ **1,985** tonnes

Les envahisseurs en prélèvent seulement **189** kg, soit

$(12,25 \times 2 \times 2 \times 2,1) + (10,25 \times 2 \times 2 \times 2,1)$ kg

Pierrot peut donc escompter récolter **1796 kg** de patates. De quoi faire un max des frites et des tartiflettes pour lui et ses voisins.

Avis aux lectrices, aux lecteurs aux associations & structures du Grand Parc

Vous venez de lire avec attention le premier numéro du **Grand Parc Se Raconte**. Cette gazette se veut **participative**. Nous vous invitons, habitants du quartier, à y contribuer, à vous investir dans cet **espace d'expression** et de partage.

Vous avez des **témoignages d'inspiration plutôt positive** (et s'ils parlent du Grand Parc, c'est encore mieux) ou bien encore des nouvelles courtes, des poèmes, **une idée de BD**, cela nous intéresse. Vous êtes **artistes** et vous voulez faire connaître votre travail, nous prenons. Vous avez une recette de cuisine originale et facile à faire, un conseil en bricolage, nous nous efforcerons de les **publier**.

Notre but : faire communiquer les habitants entre eux.

Vous pouvez aussi nous faire part de vos remarques quant au contenu, à la mise en page. Tout est ouvert à discussion. La gazette est **évolutive**.

Envoyez vos productions et réflexions à l'adresse suivante :

gazette@ebe-lafourmilere.fr

La gazette est aussi un **outil de communication, de centralisation des informations** pour **les associations** du Grand Parc. Notre **garde champêtre culturel** se charge de recueillir ces informations sur les animations et nous les diffusons dans la gazette, qui est un relais entre les structures et les gens vivant dans le quartier.

En fin de compte, que vous représentiez lesdites structures ou bien que vous soyez habitants du secteur, vous avez la possibilité de vous investir dans ce **nouveau média** qui vous est entièrement dédié.

Gazette réalisée avec la collaboration de l'Imprimerie Solidaire,
une entreprise adaptée (Martigné-sur-Mayenne).